

Koppelvlakspecificatie Keten Betalen en Invorderen

Naar een efficiëntere gegevensuitwisseling in de gemeentelijke keten van Betalen en Invorderen

Documentversie: 0.9.6

Datum: 10-03-2014

Versie van standaard: 1.0

Status: in ontwikkeling

Koppelvlakspecificatie Keten Betalen en Invorderen

Inhoudsopgave

Inhoudsopgave	2
1 Inleiding	5
1.1 Doelstelling	5
1.2 Uitgangspunten en scope	6
1.2.1 Uitgangspunten	6
1.2.2 Binnen scope	7
1.2.3 Buiten scope	7
1.3 Totstandkoming	8
1.3.1 Participanten	8
1.3.2 Bronverwijzingen/referentiedocumenten	9
2 Architectuur	10
2.1 Referentiearchitectuur	10
2.2 Betrokken referentiecomponenten	12
2.2.1 Taakspecifieke applicatie	13
2.2.2 Inningensysteem	15
2.2.3 Financiële administratie	18
3 Informatiemodel	20
3.1 Beschrijving	20
3.2 Uitgangspunten en Randvoorwaarden	21
4 Keuzen verstufing	24
4.1 StUF-entiteitstypes	24
4.1.1 Vordering	24
4.1.2 Financiële verantwoording	26
4.1.3 Debiteur	27
4.1.4 Vorderende Organisatie	27
4.2 Interacties	27
4.2.1 Algemeen	27
4.2.2 Statuswijziging	27
5 Koppelvlakspecificaties	28
5.1 Verstrek Vordering	28
5.1.1 Interactie	28

Koppelvlakspecificatie Keten Betalen en Invorderen

5.2	Verstrek VorderingStatuswijziging	29
5.2.1	Interactie	29
5.3	Verstrek Vorderingstatus	30
5.3.1	Interactie	30
5.4	Verstrek Financiële verantwoording	31
5.4.1	Interactie	31
6	Beveiliging en autorisatie	33
6.1	Authenticatie	33
6.2	Autorisatie	33
Bijlage A: Entiteiten		34
I.	Vordering	34
II.	Vorderende Organisatie	47
III.	Debiteur	49
IV.	Financiële verantwoording	50
V.	Zaak	52
VI.	Natuurlijk persoon	54
VII.	Niet-natuurlijk persoon	54
VIII.	Organisatorische eenheid	55
Bijlage B: Datatypes		57
Bijlage C: Afkortingen, begrippen en symbolen		58

Koppelvlakspecificatie Keten Betalen en Invorderen

Revisies

Versie	Datum	Auteurs	Status	Reden en aard wijziging
0.1	30-07-2013	Arjen Bienen	Concept	1 ^e concept
0.2	28-10-2013	Arjen Bienen	Concept	2 ^e concept
0.3	06-11-2013	Arjen Bienen	Concept	3 ^e concept na afstemming werkgroepleden
0.7	20-11-2013	Arjen Bienen	Concept	1 ^e review KING e-diensten en werkgroepleden verwerkt
0.8	27-11-2013	Arjen Bienen	Concept	Reviewronde KING e-diensten, Robert Melskens en Arjan Kloosterboer
0.81-0.82	07-12-2013	Arjen Bienen	Concept	Reviewronde KING e-diensten, Robert Melskens, Ellen Debats, Henri Korver, Frank Terpstra en Arjan Kloosterboer
0.83	20-12-2013	Arjen Bienen	Concept	Verwerkt commentaar werkgroep
0.9	14-01-2014	Arjen Bienen	Openbare consultatie	Verwerkt review werkgroep en interne review binnen KING, waaronder Jan Campschroer en Henri Korver.
0.95	28-02-2014	Arjen Bienen	Openbare consultatie	Opmerkingen 1 ^e ronde openbare consultatie verwerkt.
0.96	10-03-2014	Arjen Bienen	Na consultatie	Alle reacties van openbare consultatie verwerkt.

Koppelvlakspecificatie Keten Betalen en Invorderen

1 Inleiding

Bij gemeenten spelen diverse processen rond invorderen. Vele gemeenten gebruiken hiervoor diverse applicaties met de wens gegevens tussen deze applicaties uit te wisselen. Ondersteuning hiervoor is beperkt. Bovendien is het gebruik van gegevens uit basisregistraties beperkt (in deze keten met name GBA-V en NHR).

Dit standaardisatietraject voorziet in een efficiëntere invulling van Betalen en Invorderen door gegevens uit basisregistraties te gebruiken. En het voorziet in een efficiëntere invulling door met behulp van gestandaardiseerde koppelvlakken processen met elkaar te integreren en gegevens beter uit te wisselen. Veelal vindt informatie-uitwisseling nu plaats op basis van 'papieren overdracht', per mail of in CSV-bestanden, zonder dat er standaarden zijn die zijn overgenomen door meerdere leveranciers. Bovendien ondervinden gemeenten veel onnodige administratieve lasten door foutieve adressering.

1.1 Doelstelling

Doelstelling van het project is te komen tot de volgende baten voor gemeenten:

- **Gebruik juiste persoons- en objectgegevens:** Door facturen op het juiste adres af te leveren zal minder uitval op de facturen zijn. Hierdoor gaan invorderingskosten in de keten omlaag.
- **Verhelpen kloppeling¹:** Door gebruik van gestandaardiseerde koppelvlakken kunnen processen en systemen rond Betalen en Invorderen met elkaar worden geïntegreerd en hoeven gegevens niet overgetypt te worden. Hierdoor gaan invorderingskosten in de keten omlaag.
- **Meer keuzevrijheid bij gemeenten:** Doordat ICT-leveranciers van applicaties op het gebied van Betalen en Invorderen standaarden uit dit project volgen kunnen gemeenten applicaties van verschillende ICT-leveranciers koppelen.
- **ICT-leveranciers besparen op kosten koppelingen:** Standaarden uit dit project stellen leveranciers in staat minder te investeren op koppelingen, en dus te investeren en innoveren op functionaliteit.

¹ De term kloppeling heeft betrekking op het overkloppen / overtypen van gegevens.

Koppelvlakspecificatie Keten Betalen en Invorderen

Deze doelstelling wordt gehaald door:

1. Vaststelling van een nieuw StUF-sectormodel StUF-FIN, dat voorziet in gestandaardiseerde gegevensuitwisseling binnen de keten van Betalen en Invorderen.
2. Verbeterd gebruik van persoonsgegevens uit het GBA-V.
3. Verbeterd gebruik van bedrijfsgegevens uit het NHR.
4. De inzet van het basisgegevens uit het gegevensmagazijn (RSGB)
5. De aansluiting op zaakgericht werken (ZKN-DMS service).

1.2 Uitgangspunten en scope

1.2.1 Uitgangspunten

Tijdens vaststelling van de standaard zijn de volgende uitgangspunten gehanteerd:

- Deze specificatie richt zich op processen voor het invorderen bij bedrijven en burgers.
- Deze standaard is opgesteld in lijn met de familiecriteria StUF (zie beheermodel StUF).
- Daar waar gewenst/noodzakelijk worden zaken compatibel gehouden met SEPA².
- Het project sluit aan op de standaard voor e-Factureren.³
- In het project wordt rekening gehouden met gemeentelijke samenwerkingen waar een derde partij namens meerdere gemeenten (delen van) het proces invorderen uitvoert.
- Deze standaard richt zich op het gebruik van de gegevens uit de basisregistratie voor personen en bedrijven. Registratie van niet-ingezetenen is hierin nog niet meegenomen en volgt met de realisatie van de BRP.
- Dit project richt zich op de interoperabiliteit van softwarepakketten en de inzet van gegevens uit basisregistraties. Het project richt zich niet op procesaanpassingen of het organisatorische vraagstuk. Indien een gemeente taken heeft 'uitbesteed' is het

² SEPA, de Single Euro Payments Area

³ <http://e-factureren.info/semantisch-factuurmodel/>

Koppelvlakspecificatie Keten Betalen en Invorderen

de verantwoordelijkheid van de gemeente om de resultaten van dit project in de organisatorische afspraken in te bedden.

- Dit project richt zich op het beter inzetten van gegevens uit de basisregistraties en het ontwikkelen van standaarden voor het uitwisselen van gegevens. Een en ander om de informatie-uitwisseling binnen gemeenten efficiënter te maken.
- Conform de StUF Best Practices worden zoveel mogelijk validaties afgedwongen in de XSD-schema's. Bij afwijkingen tussen de beschrijving in de documenten en het beschikbaar gestelde XSD-schema is het XSD-schema leidend. Het schema is vastgelegd in een set bestanden die als bijlage (in een zipfile) bij dit document is opgenomen.

1.2.2 Binnen scope

De volgende zaken zijn voor deze standaard expliciet binnen scope geplaatst:

1. Alle vorderingen die binnen een gemeentelijke taak ontstaan en door/voor de gemeente ingevorderd worden.
2. Zowel privaat- als publiekrechtelijke vorderingen.
3. Buitengemeentelijke instanties/samenwerkingen die namens gemeenten vorderingen innen.

1.2.3 Buiten scope

De volgende zaken zijn voor deze standaard expliciet buiten scope geplaatst:

1. Facturen die gemeenten van derde partijen ontvangen en aan deze partijen dienen te betalen.
 - a. Als gevolg van de haalbaarheid van het project is dit buiten scope geplaatst en kan mogelijk in de 2^e versie van een standaard worden meegenomen
2. Interacties met derde partijen (waaronder deurwaarders) t.b.v. het proces dwanginvorderen.
 - a. Dwanginvorderen vormt een klein percentage van de totale invorderingen door gemeente. Met de derde partijen zijn veelal afspraken gemaakt over de berichtuitwisseling. In de werkgroep is vastgesteld dat dit proces buiten scope is geplaatst. Mogelijk kan het in de 2^e versie van de standaard worden meegenomen.
3. Directe betalingen door burgers, zoals via pinautomaten.

Koppelvlakspecificatie Keten Betalen en Invorderen

- a. Vanwege de haalbaarheid van het project is dit onderdeel buiten scope geplaatst na overleg met de gemeenten in de klankbordgroep en de leveranciers uit de werkgroep gebeurd.
4. Interactie met Berichtenbox.
 - a. De manier waarop de factuur wordt verstuurd is voor het optimaliseren van de keten niet relevant. Hier komt bij dat steeds meer gemeenten aansluiten op de Berichtenbox en dat de aansluiting centraal wordt belegd (outputmanagement). Hiertoe kent OperatieNUP andere projecten. Vanuit deze standaard wordt over de wijze van verzenden dus geen uitspraak gedaan.
5. Verwerking en matching van binnenkomende (elektronische) bankafschriften waarvan betalingen zijn af te leiden.
 - a. De MT 940 bestanden zijn gestandaardiseerd en de inningencomponenten kunnen deze standaard al verwerken. Hierover hoeven geen aanvullende afspraken te worden gemaakt.

1.3 Totstandkoming

1.3.1 Participanten

De volgende gemeenten, samenwerkingsverbanden en softwareleveranciers hebben geparticipeerd bij het opstellen van deze specificatie;



Koppelvlakspecificatie Keten Betalen en Invorderen

1.3.2 Bronverwijzingen/referentiedocumenten

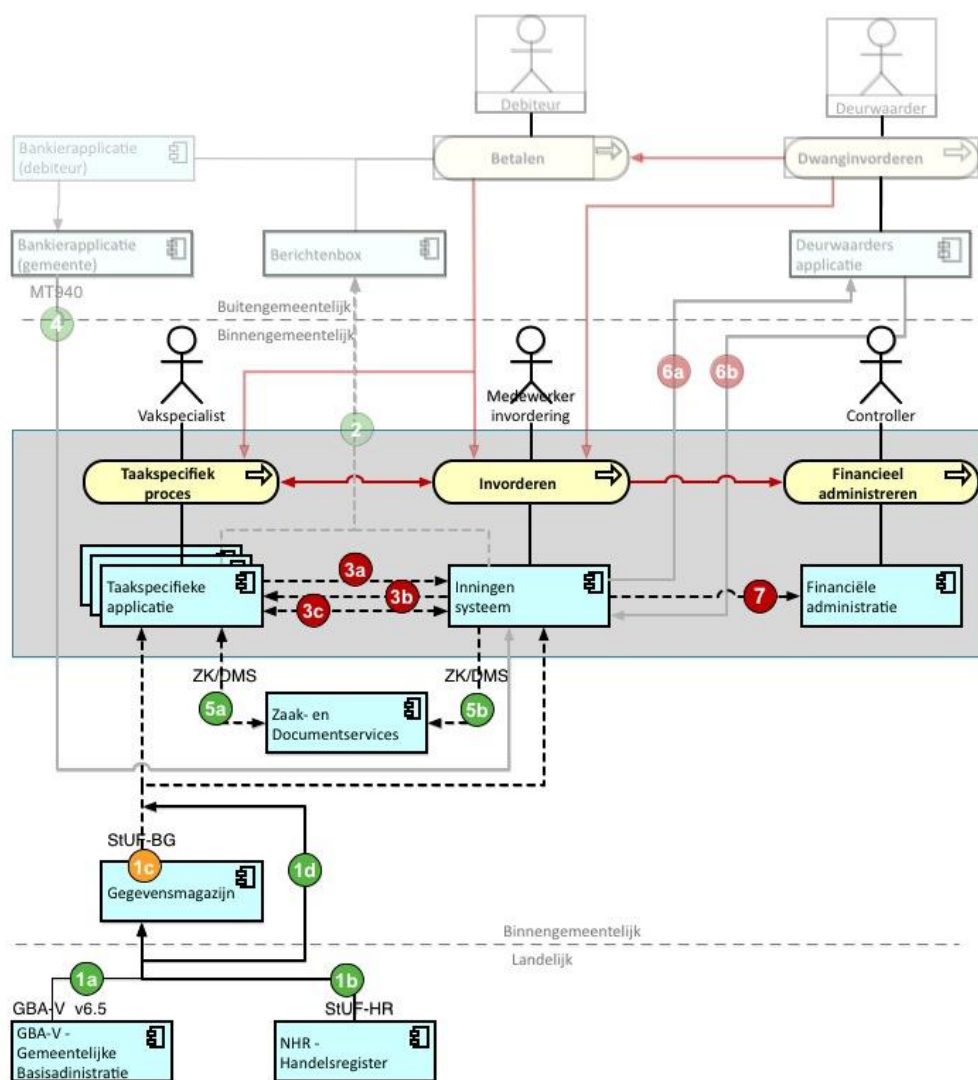
Referentiedocument	Bronverwijzing
GEMMA Informatie architectuur 1.0	https://new.kinggemeenten.nl/gemma/informatiearchitectuur/documenten/informatiearchitectuur-algemeen
RGBZ 1.0	https://new.kinggemeenten.nl/gemma/informatiemodellen/rgbz/rgbz-in-gebruik
RSGB 2.01	https://new.kinggemeenten.nl/gemma/informatiemodellen/rsgb/rsgb-in-gebruik
StUF 3.01	https://new.kinggemeenten.nl/gemma/stuf/stuf-301/standaard
Sectormodel StUF-BG 3.10	https://new.kinggemeenten.nl/gemma/stuf/stuf-301/stuf-bg
Sectormodel StUF-ZKN 3.10	https://new.kinggemeenten.nl/gemma/stuf/stuf-301/stuf-zkn
StUF protocolbindingen 3.02	https://new.kinggemeenten.nl/gemma/stuf/stuf-301/standaard
Zaaktypecatalogus 2.0	https://new.kinggemeenten.nl/gemma/informatiemodellen/ztc-in-gebruik
Semantisch model e-Factuur 1.2.7	https://lijsten.forumstandaardisatie.nl/open-standaard/semantisch-model-e-factureren
ArchiMate 1.0	http://www.archimate.nl
Standaard Zaak- en Documentservices 1.0	https://new.kinggemeenten.nl/gemma/stuf/koppelvlakken/zs-dms
Beheermodel en releasebeleid StUF-standaarden	https://new.kinggemeenten.nl/gemma/stuf/stuf-algemeen/beheermodel

Koppelvlakspecificatie Keten Betalen en Invorderen

2 Architectuur

2.1 Referentiearchitectuur

In de specificatie wordt uitgegaan van een referentiearchitectuur. Deze is weergegeven in Figuur 1. In de referentiearchitectuur is voor elke referentiecomponent aangegeven welke groep van services deze moet leveren dan wel gebruiken.



Figuur 1. Koppelvlakken Vorderingen

Koppelvlakspecificatie Keten Betalen en Invorderen

In voorgaande figuur is de keten van Betalen en Invorderen schematisch weergegeven. Het grijze blok bevat de hoofdprocessen van deze keten. Ook bevat het de hoofdcomponenten waaraan vanuit deze keten eisen worden gesteld.

Het hoofdproces dat ten grondslag ligt aan de standaard Betalen en Invorderen Services bestaat uit drie stappen die achtereenvolgens worden doorlopen:

1. **Taakspecifiek proces:** Binnen een taakspecifiek proces (aanvragen vergunningen, opleggen belastingaanslag, verhuren gemeentelijke sportaccommodatie,...) ontstaat een vordering. Deze wordt vanuit een taakspecifieke applicatie naar het inningensysteem verstuurd (interactie 3a).
2. **Invorderen:** Het inningensysteem ontvangt de vordering. Binnen het proces invorderen worden de noodzakelijke stappen doorlopen om de vordering betaald te krijgen. Zoals: versturen herinnering en matchen binnenkomende betalingen. Bij statuswijzigingen van de vorderingen kan de taakspecifieke applicatie hiervan op de hoogte worden gesteld (interactie 3b). Ook kunnen taakspecifieke applicaties via vraag- / antwoordberichten opvragen wat de huidige status is van vorderingen. Vanuit het inningensysteem worden met een bepaalde frequentie (vast te stellen door de gemeente) verantwoordingsgegevens naar de financiële administratie verstuurd (interactie 7).
3. **Financieel administreren:** De financiële administratie ontvangt de verantwoordingsgegevens. In het proces financieel administreren worden de binnengekomen gegevens verwerkt en bijbehorende rapportage opgesteld.

Binnen de taakspecifieke processen en het invorderen worden persoons- en bedrijfsgegevens gebruikt. De manier waarop deze worden betrokken maakt ook onderdeel uit van de standaard (interactie 1c).

Optioneel sturen de taakspecifieke applicatie en het inningensysteem zaakinformatie en documenten betreffende de vordering en de gekoppelde zaak aan het zaak- en documentsysteem (interactie 5).

De standaard Betalen en Invorderen Services ondersteunt de benodigde gegevensuitwisseling om bovengenoemde processen te doorlopen. Onderdeel van deze standaard zijn de interacties: 1c, 3a, 3b, 3c, 5a, 5b, en 7 uit Figuur 1. De overige interacties vallen buiten scope.

Koppelvlakspecificatie Keten Betalen en Invorderen


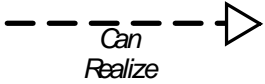

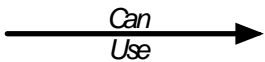
2.2 Betrokken referentiecomponenten

Deze specificatie beschrijft services die door de betrokken referentiecomponenten beschikbaar worden gesteld en gebruikt. De exacte definitie van de referentiecomponentensystemen is niet altijd eenduidig. Leveranciers hanteren verschillende definities van deze systemen en soms worden ze ook niet als losstaande softwareproducten aangeboden. Daarom is het belangrijk om onderscheid te maken tussen (fysieke) softwareproducten en referentiecomponenten zoals die benoemd zijn in het GEMMA Applicatielandschap. Een specifiek softwareproduct van een leverancier kan één of meerdere referentiecomponenten bevatten. Om aan de standaard te voldoen dienen de services voor de verschillende referentiecomponenten te worden ondersteund.

De specificatie stelt eisen aan drie referentiecomponenten. Dit zijn:

- **Taakspecifieke applicatie (TSA):** de applicaties waar Invorderingen voor de gemeenten uit ontstaan. Dit betreft zowel Backoffice applicaties als een zaakstelsel waarin bijvoorbeeld vergunningen worden afgegeven.
- **Inningensysteem:** Systeem voor ondersteuning van het innen, invorderen en kwijtschelden van publiekrechtelijke en eventueel privaatrechtelijke vorderingen.
- **Financiële applicatie:** Systeem voor financieel management, administratie en budgetbeheersing.

Deze drie referentiecomponenten worden in de volgende paragrafen kort toegelicht. Hierbij worden de volgende symbolen gebruikt:

	"Realizes"	De referentiecomponent moet deze services leveren
	"Can Realize"	De referentiecomponent kan deze services leveren (niet verplicht). Toevoeging op Archimatestandaard v2.1.
	"Uses"	De referentiecomponent maakt gebruik van de service
	"Can Use"	De referentiecomponent kan gebruik van de service (niet verplicht) Toevoeging op Archimatestandaard v2.1.

Tabel 1. gebruikte symbolen services

Koppelvlakspecificatie Keten Betalen en Invorderen

Naast de drie specifiek genoemde referentiecomponenten zijn er andere referentiecomponenten (**Gegevensmagazijn en Zaak- en documentservices**) die worden gebruikt binnen deze keten. Aan deze componenten worden in het kader van deze keten geen eisen gesteld; deze worden niet nader uitgewerkt.

2.2.1 Taakspecifieke applicatie

Taakspecifieke applicaties (TSA's) zijn applicaties met gespecialiseerde functionaliteit gericht op een bepaalde gemeentelijke taak. Voorbeelden van TSA's zijn: vergunningensystemen en belastingssystemen. Alhoewel er vele TSA's zijn, betreft het in de context van Betalen en Invorderen alleen TSA's waar vorderingen ontstaan.

Toelichting

De TSA is een generieke aanduiding van elke referentiecomponent waarin een betaalverplichting ontstaat voor een debiteur (burger, bedrijf of instelling). Het betreft hier diverse specifieke applicaties die sterk afhankelijk zijn van het beschouwingsgebied. Voorbeelden van deze systeemcomponenten zijn:

- **Vergunningen:** systeem voor ondersteuning van vergunningverlening; bijvoorbeeld voor Omgevingsvergunningen (Wabo) en vaak ook voorzien van functionaliteit voor Toezicht en Handhaving.
- **Parkeerbeheer:** systeem voor ondersteuning van parkeerbeheer. O.a. voor parkeerboetes, parkeerbelasting, parkeervergunningen, ontheffingen e.d.
- **Belastingstelsel:** systeem voor ondersteuning van het proces van heffing gemeentelijke belastingen alsmede leges en retributies
- **Facturatiemodule:** systemen die obv informatie uit andere pakketten facturen opstellen. Voor het werkingsgebied – en voor het gebruik van de verschillende services – wordt deze component als TSA beschouwd.
- **Zaakstelsel:** op het moment dat een gemeente (volledig) zaakgericht werkt en vergunningen verleent via zijn zaakstelsel (midoffice) wordt het zaakstelsel in dit kader ook als een TSA gezien.

Deze lijst is verre van volledig maar geeft een beeld van het type applicaties dat we hieronder verstaan.

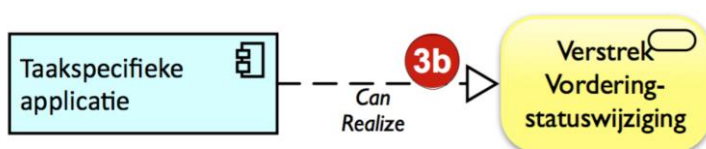
Koppelvlakspecificatie Keten Betalen en Invorderen

Koppelvlakken

Voor alle in 2.2 genoemde referentiecomponenten is in de volgende paragrafen een uitwerking te vinden van alle relevante koppelvlakken. Koppelvlakken die geen van deze referentiecomponenten raken zijn niet uitgewerkt.

Taakspecifieke applicatie als provider

De TSA als provider **kan** het koppelvlak “Verstrek Vorderingstatuswijziging” beschikbaar stellen.



Figuur 2. Taakspecifieke applicatie, “Verstrek Vorderingstatuswijziging”

Taakspecifieke applicatie als consumer

De TSA **moet** vorderingen aan het Inningensysteem doorgeven door gebruik te maken van de service “Verstrek Vordering”.



Figuur 3. Taakspecifieke applicatie, gebruik “Verstrek Vordering”

De TSA **kan** de vorderingstatus bij het Inningensysteem opvragen door gebruik te maken van de service “Verstrek Vorderingstatus”.



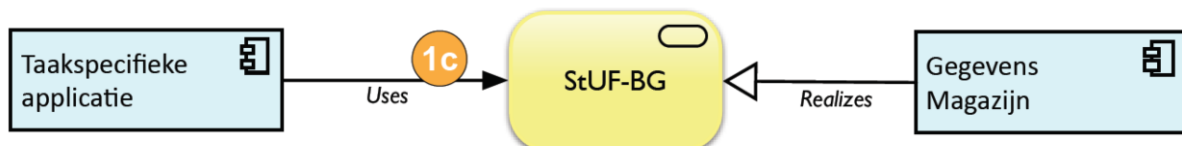
Figuur 4. Taakspecifieke applicatie, gebruik “Verstrek Vorderingstatus”

Voor het ophalen van persoonsgegevens van zowel natuurlijke als niet natuurlijke personen maakt de TSA gebruik van StUF-BG. De gegevens van natuurlijkPersoon bij de Service

Koppelvlakspecificatie Keten Betalen en Invorderen

“Raadplegen Natuurlijk Persoon” en gegevens van vestiging bij raadplegenOrganisatiegegevens uit de berichtencatalogus van “Prefill eFormulier Services” biedt de minimale set aan gegevens die noodzakelijk zijn voor persoons- en bedrijfsgegevens. Deze services kunnen gebruikt worden, maar de gegevens kunnen natuurlijk ook via andere StUF-BG-services worden opgevraagd.

De TSA **moet** gebruik maken van deze services, tenzij het dezelfde set informatie direct bij de basisregistraties bevroegt.



Figuur 5 Taakspecifieke applicatie, gebruik “Prefill eFormulier Services”

Als de TSA documenten (bijv. facturen) opslaat in een extern DMS of zaakinformatie opslaat in een zaakstelsel **moet** het gebruik maken van de “Standaard Zaak- en Documentservices”



Figuur 6. Taakspecifieke applicatie, gebruik “Zaak- en Document Services”

2.2.2 Inningensysteem

Systeem voor ondersteuning van het proces van innen en invorderen van publiekrechtelijke en evt. ook privaatrechtelijke vorderingen. Het inningensysteem ziet toe op het ontvangen van de invorderingsverplichting. Dit referentiecomponent ondersteunt de volgende processen:

1. Controleren en e.v.t. opvoeren debiteur
2. Verstrekken van informatie over openstaande vordering
3. Wachten op uitkomst. Dan achtereenvolgens (bij niet tijdig ontvangen volledig bedrag):
 - a. Herinneren
 - b. Aanmanen
4. Betaling (of het uitblijven ervan) verwerken in één van de volgende stappen:

Koppelvlakspecificatie Keten Betalen en Invorderen

a. Verwerken betaling

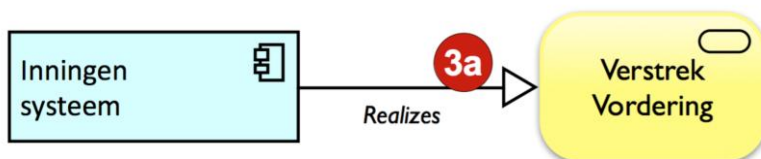
5. Vaststellen restant vordering; als er een restantbedrag open blijft staan keert het proces terug naar het verzenden van een nieuwe vordering.
6. Afsluiten invordering; als er geen restant meer is, wordt de invordering afgesloten.

Koppelvlakken

Het inningensysteem ontvangt vorderingen van TSA's waar deze vorderingen ontstaan. Hiertoe roept de TSA de service "Verstrek Vordering" van het Inningensysteem aan en geeft één of meer vorderingen door.

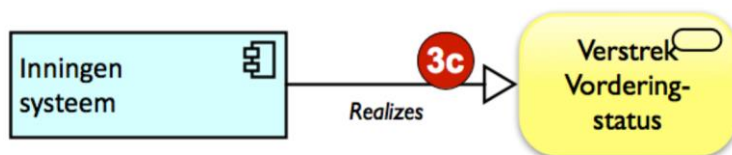
Inningensysteem als provider

Het inningensysteem **moet** het koppelvlak "Verstrek Vordering" als provider beschikbaar stellen.



Figuur 7. Inningensysteem, "Verstrek Vordering"

Het inningensysteem **moet** het koppelvlak "Verstrek Vorderingstatus" als provider beschikbaar stellen. Zo kunnen alle TSA's de status van een vordering opvragen bij het inningensysteem.



Figuur 8. Inningensysteem, "Verstrek Vorderingstatus"

Koppelvlakspecificatie Keten Betalen en Invorderen

Inningensysteem als consumer

Een inningensysteem gebruikt als consumer een aantal services van andere applicaties. Deze staan hierna uitgewerkt.

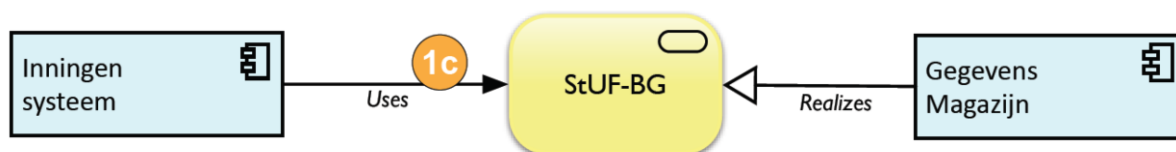
Het inningensysteem **kan** als consumer gebruik maken van het koppelvlak “Verstrek Vorderingstatuswijziging” om wijzigingen in de status van vorderingen door te geven.



Figuur 9. Inningensysteem, gebruik “Verstrek vorderingstatus”

Voor het ophalen van persoonsgegevens van zowel natuurlijke als niet natuurlijke personen maakt het inningensysteem gebruik van StUF-BG. De gegevens van natuurlijkPersoon bij de Service “Raadplegen Natuurlijk Persoon” en gegevens van vestiging bij raadplegenOrganisatiegegevens uit de berichtencatalogus van “Prefill eFormulier Services” biedt de minimale set aan gegevens die noodzakelijk zijn voor persoons- en bedrijfsgegevens. Deze services kunnen gebruikt worden, maar de gegevens kunnen natuurlijk ook via andere StUF-BG-services worden opgevraagd.

Het inningensysteem **moet** gebruik maken van deze services, tenzij het dezelfde set informatie direct bij de basisregistraties bevraagt.



Figuur 10 Inningensysteem, gebruik “Prefill eFormulier Services”

Als het inningensysteem documenten (bijv. facturen) opslaat in een extern DMS of zaakinformatie opslaat in een zaakstelsel **moet** het gebruik maken van de “Zaak- en Document Services”

Koppelvlakspecificatie Keten Betalen en Invorderen



Figuur 11 Inningensysteem gebruik “Zaak- en Documentservices”

Een inningensysteem **moet** financiële verantwoordingsinformatie opslaan in de financiële administratie via de service “Verstrek Financiële verantwoording”. Tenzij beide referentiecomponenten zijn verenigd in dezelfde applicatie



Figuur 12 Inningensysteem, gebruik “Verstrek Financiële verantwoording”

2.2.3 Financiële administratie

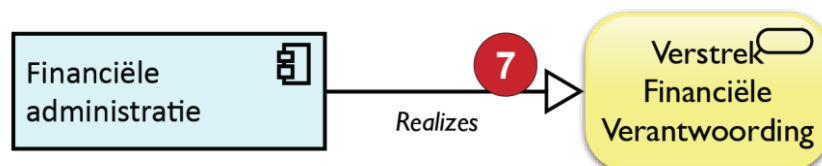
Het betreft een referentiesysteem voor financieel management, administratie en budgetbeheersing. Deze component ontvangt de ‘journaalposten’ voor verdere verslaglegging.

Het ontvangt journaalposten van het Inningensysteem die het in de eigen administratie opneemt.

Koppelvlakken

Financiële administratie als provider

De Financiële administratie **moet** het koppelvlak “Verstrek Financiële verantwoording” als provider beschikbaar stellen.



Figuur 13 Financiële administratie, “Verstrek Financiële verantwoording”

Koppelvlakspecificatie Keten Betalen en Invorderen

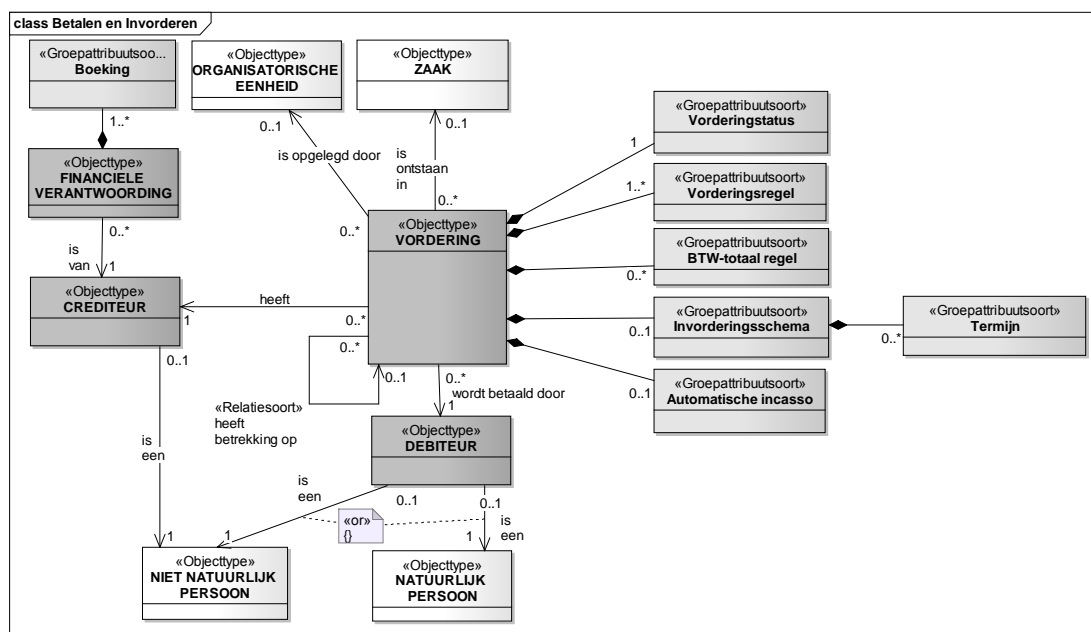
Financiële administratie als consumer

De financiële administratie kent geen services die het in het kader van betalen en invorderen moet gebruiken.

Koppelvlakspecificatie Keten Betalen en Invorderen

3 Informatiemodel

Figuur 14 bevat het informatiemodel dat wordt gehanteerd binnen de keten van “Betalen en Invorderen.”



Figuur 14 Informatiemodel

Hieronder beschrijven we dit model op hoofdlijnen. Bijlage A bevat de detailuitwerkingen van de onderdelen van het model.

3.1 Beschrijving

In het informatiemodel zijn de entiteitstypes die gedefinieerd worden in het kader van de keten Betalen en Invorderen in grijs tint aangegeven. Entiteitstypes die overgenomen worden uit de reeds bestaande informatiemodellen RSGB en RGBZ zijn in wit aangegeven. In het model staan naast entiteitstypes ook groeppattributen aangegeven. Entiteitstypes staan op zichzelf en groeppattributen bestaan alleen in de context van een entiteitstype.

Het informatiemodel bij Betalen en Invorderen Services kent 4 entiteitstypes:

1. Vordering;
2. Debiteur;
3. Vorderende Organisatie;
4. Financiële verantwoordig.

Koppelvlakspecificatie Keten Betalen en Invorderen

Kern van het informatiemodel is het entiteitstype *Vordering*. Het betreft hier een vordering die binnen een gemeente ontstaat op een debiteur. Het entiteitstype *Vordering* (incl. de groepattributen en relaties met andere entiteitstypes) bevat alle informatie die voor een inningensysteem noodzakelijk is om de vordering te innen. Een *Vordering* kent één of meer vorderingregels waarin de details van de onderdelen van de vordering zijn opgenomen. Daarnaast kent de *Vordering* nul of meer Btw-totaalregels. Eén zo'n regel bevat het totaalbedrag aan Btw binnen de vordering van een bepaald Btw-type (laag, hoog of verlegd). Het betreft hier de som van de Btw-bedragen van de vorderingregels. Ook kent de *Vordering* nul of één invorderingsschema dat aangeeft op welke manier de vordering geïnd moet worden. Daarmee wordt gespecificeerd of er sprake is van termijnen en op welke manier er opvolging dient te worden gegeven als termijnen niet (op tijd) worden betaald. Bij termijnvervolgving volgen herinneringen, aanmaningen en dwanginvordering als een termijn niet is voldaan, bij eindvervolgving volgen deze pas na de uiterste betaaldatum van de gehele vordering. Een vordering kan in een zaak zijn ontstaan. De Automatische incasso bevat alle benodigde attributen om de vordering via automatische incasso te innen.

Een *Vordering* kent altijd precies één debiteur. Een *Debiteur* is of een *Natuurlijk Persoon* of een *Niet-natuurlijk Persoon* uit het RSGB. Een *Vordering* kent daarnaast precies één *Vorderende Organisatie*. Deze *Vorderende Organisatie* is een *Niet-natuurlijk Persoon* uit het RSGB. De *Vorderende Organisatie* kent eventueel een organisatorische eenheid, zoals een afdeling, die de vordering heeft opgelegd. In dit geval betreft het hier altijd een organisatorische eenheid binnen de *Niet-natuurlijke Persoon* waarnaar wordt verwezen vanuit de *Vorderende Organisatie*.

Financiële verantwoordingen zijn verdichtingen van 1 of meer *Boekingen* over 1 periode. Deze worden gebruikt om de financiële administratie bij te werken van een *Vorderende Organisatie*. *Boekingen* zijn één of meer betalingen of nog openstaande vorderingen op een boekhoudkundige code op basis waarvan de financiële verantwoording wordt gemaakt (evt. grootboeknummer of code die door het financiële systeem wordt vertaald naar een grootboeknummer).

3.2 Uitgangspunten en Randvoorwaarden

Bij toepassing van het informatiemodel (incl. berichtuitwisseling) worden de volgende uitgangspunten en randvoorwaarden gehanteerd:

Koppelvlakspecificatie Keten Betalen en Invorderen

1. **Positieve en negatieve bedragen:** Op de regels en vordering komen positieve en negatieve bedragen voor. Het in het kader van de vordering door de debiteur (hier gemeente) is altijd positief.
2. **Samenwerkingsverbanden:** De koppeling is voorbereid op samenwerkingsverbanden waar vorderingen centraal voor meerdere gemeenten worden afgehandeld. Hetzelfde geldt voor inningensystemen die vorderingen voor meerdere afdelingen van één gemeente afhandelen. Het inningensysteem moet vorderingstromen voor meerdere gemeenten kunnen onderscheiden. Hiertoe wordt rekening gehouden door een relatie naar de organisatie die de vordering heeft uitgeschreven. (gemeente, provincie, waterschap,...) en de codering van de taakspecifieke applicatie (TSA) waar de vordering is ontstaan. Berichten zijn altijd eenduidig terug te leiden naar verzender en ontvanger.
3. **Moment van betalen:** Er is een verschil in het moment van betalen. Hierbij wordt weer onderscheid gemaakt in termijn- en eindvervolg.
4. **Versturen factuur:** Binnen de standaard dient ondersteuning te zijn voor het versturen van de factuur vanuit het taakspecifieke proces/systeem, maar ook vanuit het inningensysteem. Herinneringen en aanmaningen worden altijd vanuit het inningensysteem verstuurd.
5. **Systeeminrichting:** Op basis van de GEMMA-architectuur is het onderscheid tussen TSA, Inningensysteem en Financiële administratie gemaakt. Inrichting op basis van deze referentiecomponenten kent echter een aantal varianten. Het is aan gemeenten te kiezen voor de systeeminrichting:
 - a. TSA en inningensysteem vormen één applicatie (Belastingen en Inningen)
 - b. Inningensysteem en financiële administratie vormen één systeem (Debiteurbeheer en financiële administratie in één applicatie)
 - c. Inningensysteem is zelfstandige applicatie. Een vergunning wordt afgegeven in het vergunningensysteem. Het inningensysteem kent geen functionaliteit anders dan het innen van vorderingen, en vaak wordt een systeem als een belastingensysteem gebruikt als inningensysteem. Daarnaast heeft een ander systeem hier de rol van financiële administratie (bijv. boekhoudpakket).
6. **Volledigheid factuurgegevens:** Voor de standaard geldt het uitgangspunt dat de factuurgegevens volledig zijn op het moment dat de vordering wordt doorgegeven van de TSA naar het inningensysteem. Met andere woorden; alle factuurgegevens zijn bekend en worden op basis van het in dit project te definiëren koppelvlak aan de

Koppelvlakspecificatie Keten Betalen en Invorderen

invorderingsapplicatie doorgestuurd. Dit houdt in dat er geen aanvullende berekeningen/bewerkingen nodig zijn om vorderingsinformatie te bepalen, zoals berekening van het factuurbedrag op basis van grondslagen. Het op basis van grondslagen opstellen/berekenen van de factuur is onderdeel van het taakspecifieke proces.

7. **Unieke nummering:** Vorderingnummer gaat mee van TSA naar inningencomponent. Inningcomponent kan het factuurnummer toekennen en dit in correspondentie gebruiken. In situaties dat de TSA de factuur ook 'verstuurt' dient het eerste nummer in de correspondentie te worden gebruikt. Op deze manier wordt geborgd dat de invorderingsverplichting in de gehele keten is te identificeren. Dit nummer moet niet worden verward met het zaak-id. Een zaak kan immers meerdere vorderingen hebben.
8. **Correcties op bestaande vorderingen:** Zoals: kwijtschelding, creditering en verhoging. Aangezien bestaande vorderingen al (deels) ingevorderd kunnen zijn worden deze in alle gevallen als nieuwe vorderingen via koppelvlak 3a aangeboden. Wel is het mogelijk de relatie met de eerdere vordering mee te geven.
9. **Historie:** Het betreft een informatiemodel waar geen kenmerken in zijn opgenomen voor wat betreft historie. Toevoegen van historie voor het gekozen probleemdomain weegt in kosten niet op tegen de baten.
10. **Debiteurnummer:** Bij gebruik van debiteurnummer als zoekingang voor debiteuren dient er een eenduidige debiteurenadministratie te zijn voor alle debiteuren gebruikt door de drie referentiecomponenten.

Koppelvlakspecificatie Keten Betalen en Invorderen

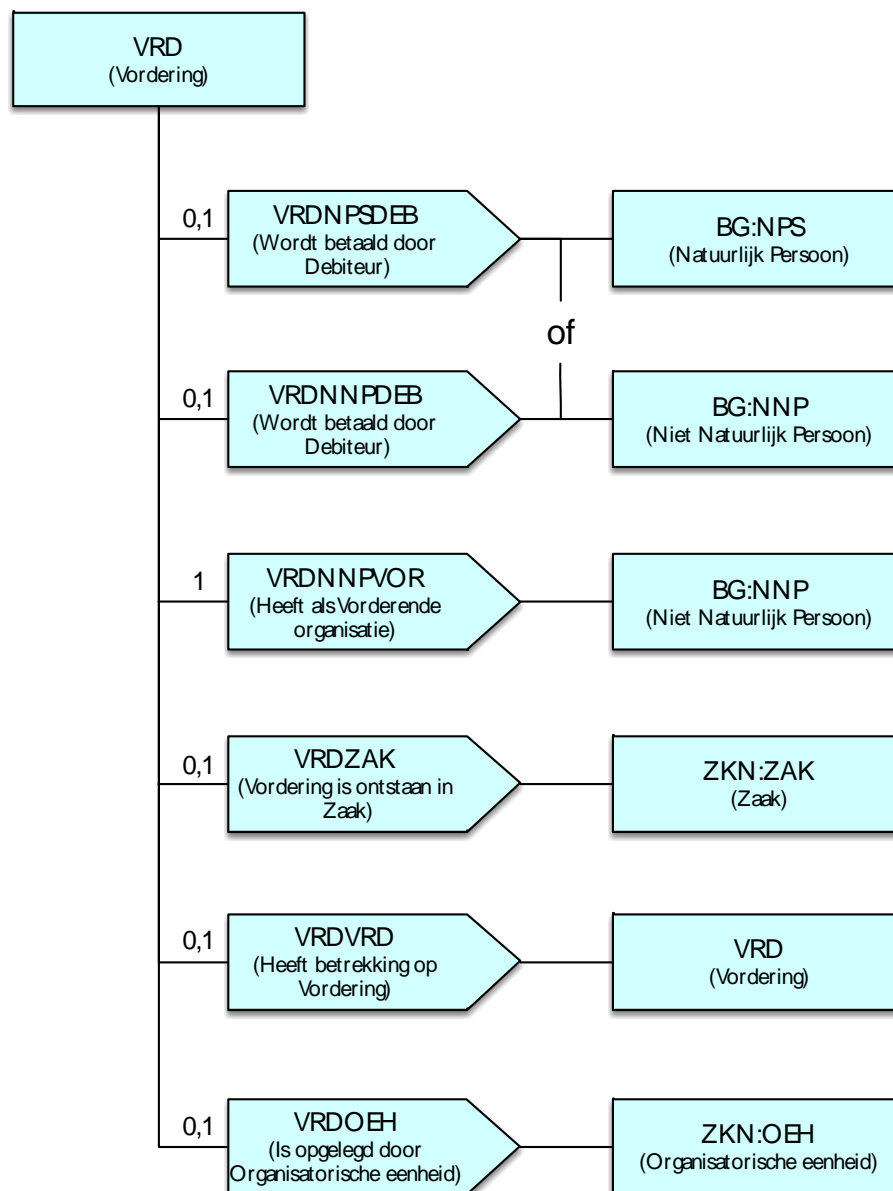
4 Keuzen verstufing

4.1 StUF-entiteittypes

4.1.1 Vordering

Vorderingen zijn vertaald naar VRD-entiteittype. De koppeling met het entiteittype Debiteur is platgeslagen door een directe koppeling te leggen met natuurlijke en niet-natuurlijk persoon uit RSGB. Dit via VRDNPSDEB en VRDNNPDEB. De koppeling met het entiteittype Vorderende Organisatie is platgeslagen door een directe koppeling met Niet Natuurlijk Persoon te leggen via de relatie VRDNNPVPOR.

Koppelvlakspecificatie Keten Betalen en Invorderen



Figuur 15 Entiteittype "VRD (Vordering)"

De Vordering kent via de volgende relaties koppeling met een aantal entiteitstypes:

- Relatie 'Vordering wordt betaald door Debiteur', relatie met precies 1 complexType Debiteur dat verwijst naar of 1 natuurlijk persoon of 1 niet natuurlijk persoon;

Koppelvlakspecificatie Keten Betalen en Invorderen

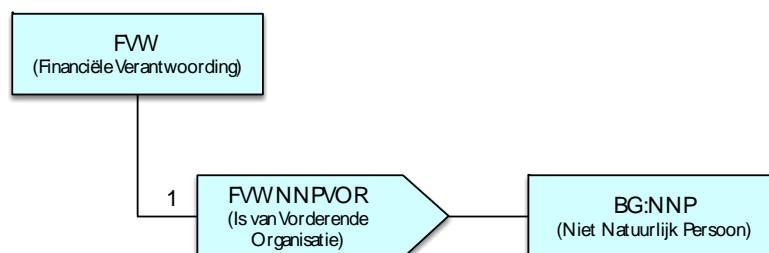
- Relatie 'Vordering heeft Vorderende organisatie', relatie met precies één niet-natuurlijk persoon.
- Relatie 'Vordering is ontstaan in Zaak', relatie met Zaak uit RGBZ;
- Relatie 'Vordering heeft betrekking op Vordering', relatie met nul of één andere vordering. Hiermee wordt bijv. de relatie van een creditfactuur op een eerdere vordering vastgelegd;
- Relatie 'Vordering is opgelegd door Organisatorische Eenheid', relatie met nul of één organisatorische eenheid uit RGBZ. Hiermee kan de afdeling waar de vordering is ontstaan worden meegegeven.

Van de gerelateerde natuurlijke, niet natuurlijke personen en organisatorische eenheid kunnen zowel identificerende kenmerken als de gehele entiteit worden doorgegeven. Zowel verwerkingssoort 'T' als 'I' zijn dus toegestaan in de gerelateerde. Voor wat betreft de relatie met Zaak kunnen alleen gerelateerde gegevens worden verstuurd. Hier is dus alleen verwerkingssoort 'I' toegestaan.

4.1.2 Financiële verantwoording

De Financiële verantwoording is vertaald naar het entiteitstype FVW. De relatie naar de Vorderende Organisatie is platgeslagen door een directe relatie te leggen naar Niet Natuurlijk Persoon uit het RSGB via de relatie FVWNNPVOR.

Voor een schematisch weergave zie Figuur 16.



Figuur 16 Entiteitstype "FVW (Financiële Verantwoording)"

De Financiële Verantwoording kent via de volgende relatie een koppeling met één entiteitstype:

- Relatie 'Vordering heeft Vorderende organisatie', relatie met precies één niet-natuurlijk persoon.

Koppelvlakspecificatie Keten Betalen en Invorderen

Van de gerelateerde vorderende organisatie kunnen zowel identificerende kenmerken als de gehele entiteit worden doorgegeven. Zowel verwerkingssoort 'T' als 'I' zijn dus toegestaan in de gerelateerde.

4.1.3 Debiteur

Het entiteitstype Debiteur is in de verstufing niet verder uitgewerkt. Vanuit VRD (Vordering) zijn directe relaties gelegd met Natuurlijk en Niet Natuurlijk Persoon uit het RSGB.

4.1.4 Vorderende Organisatie

Het entiteitstype VRD (Vorderende Organisatie) is in de verstufing niet verder uitgewerkt. Vanuit de FVW (Financiële Verantwoording) en de vordering zijn directe relaties gelegd met Niet Natuurlijk Persoon uit het RSGB.

4.2 Interacties

4.2.1 Algemeen

De interacties 3a, 3b en 7 (zie Figuur 1) zijn uitgevoerd als interactie van het patroon vrije berichten. Zo is het mogelijk berichten te versturen met daarin 1 of meer objecten. Zo kan in 1 interactie 1 of meerdere Vorderingen worden verstuurd. Dit kan niet via samengestelde kennisgevingen omdat deze als eis hebben dat er 2 of meer objecten worden verstuurd.

Interactie 3c (zie Figuur 1) is uitgevoerd volgende het vraag- /antwoordpatroon.

4.2.2 Statuswijziging

Ter ondersteuning van interactie 3b is gekozen een restriction op het entiteitstype VRD (Vordering) te realiseren. Deze restriction stelt alleen beschikbaar: de kerngegevens van VRD en het groepattribuut VorderingstatusGrp.

Koppelvlakspecificatie Keten Betalen en Invorderen

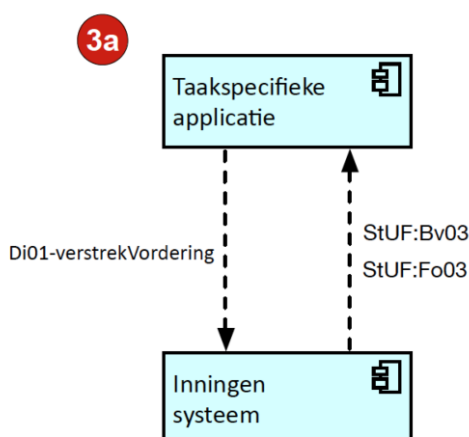
5 Koppelvlakspecificaties

5.1 Verstrekk Vordering

Het koppelvlak “Verstrekk Vordering” wordt gebruikt om vorderingen van een Taakspecifieke Applicatie door te geven aan een Inningensysteem. De vordering ontstaat hierbij in de TSA en de vorderinginformatie wordt doorgegeven aan het Inningensysteem voor verdere afhandeling.

5.1.1 Interactie

“Verstrekk Vordering” wordt uitgevoerd volgens het interactiepatroon asynchrone vrije berichten. De TSA stuurt hiermee het bericht FIN:Di01-verstrekkVordering naar het inningensysteem.



Figuur 17 Interactie “Verstrekk Vordering”

In deze interactie biedt de TSA het bericht aan het inningensysteem aan. Deze reageert met 1 van de volgende berichten:

Bv03: een bevestigingsbericht als functionele asynchrone respons;

Fo03: een foutbericht als functionele asynchrone respons.⁴

⁴ StUF-specificatie 03.01

Koppelvlakspecificatie Keten Betalen en Invorderen

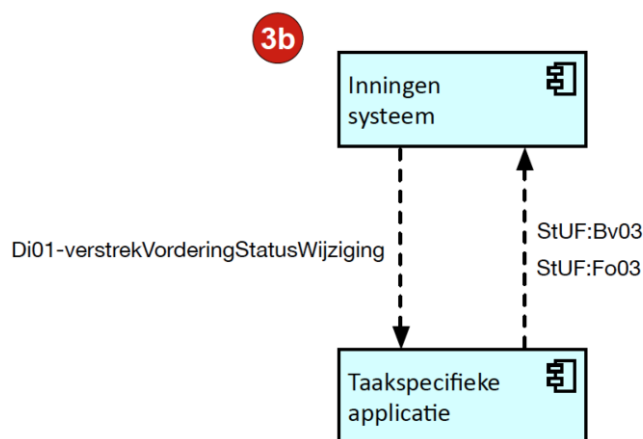
5.2 Verstrek VorderingStatuswijziging

Deze interactie ondersteunt de doorgifte van statuswijzigingen op vorderingen die door het inningensysteem worden afgehandeld. Zo kan het inningensysteem aan de TSA doorgeven of: de vordering is verwerkt, de vordering is betaald, een deelbetaling heeft plaatsgevonden, etc.

Deze interactie is niet verplicht om aan de standaard “Betalen en Invorderen Services” te voldoen. Systemen die deze interactie ondersteunen voldoen uiteraard aan de hier beschreven specificatie.

5.2.1 Interactie

De interactie “Verstrek VorderingStatuswijziging” wordt uitgevoerd volgens het interactiepatroon asynchroon vrij bericht. Dit loopt van inningensysteem naar TSA, zie Figuur 18. Het inningensysteem verstuurt hiertoe het bericht FIN:Di01-verstrekVorderingStatusWijziging aan de TSA.



Figuur 18 Interactie “Kennisseving VorderingStatuswijziging”

In deze interactie biedt het inningensysteem de Vorderingstatus aan de TSA. Deze reageert met 1 van de volgende berichten:

Bv03: een bevestigingsbericht als functionele asynchrone respons;

Koppelvlakspecificatie Keten Betalen en Invorderen

Fo03: een foutbericht als functionele asynchrone respons.⁵

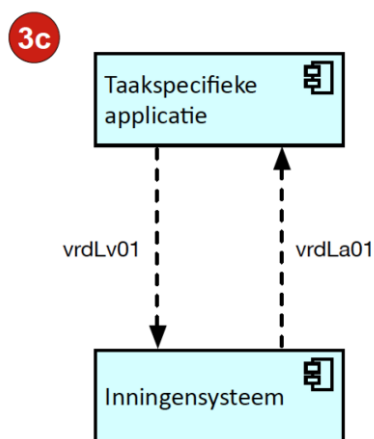
5.3 *Verstrek Vorderingstatus*

Deze interactie ondersteunt de doorgifte van statuswijzigingen op vorderingen die door het inningensysteem worden afgehandeld. Zo kan het inningensysteem aan de TSA doorgeven of: de vordering is verwerkt, de vordering is betaald, een deelbetaling heeft plaatsgevonden, etc.

Deze interactie is niet verplicht om aan de standaard “Betalen en Invorderen Services” te voldoen. Systemen die deze interactie ondersteunen voldoen uiteraard aan de hier beschreven specificatie.

5.3.1 Interactie

De interactie “Verstrek Vorderingstatus” wordt uitgevoerd volgens het interactiepatroon synchroon vraag- /antwoordbericht. De TSA kan m.b.v. deze interactie bij inningensysteem de status van een bepaalde vordering opvragen.



Figuur 19 Interactie “Geef Vorderingstatus”

In deze interactie biedt de TSA het vraagbericht FIN:VrdLv01 aan het inningensysteem. Het inningensysteem geeft de status door via het FIN:VrdLa01

⁵ StUF-specificatie 03.01

Koppelvlakspecificatie Keten Betalen en Invorderen

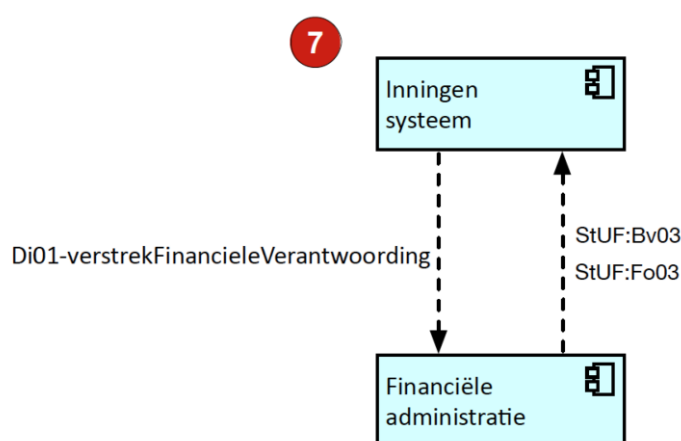
5.4 Verstrekk Financiële verantwoording

Deze interactie ondersteunt de doorgifte van verdichte vorderinginformatie van inningensysteem aan financiële administratie. Het inningensysteem vertaalt de afzonderlijke vorderingen en hun status naar verantwoordingsberichten die door de financiële administratie kunnen worden verwerkt.

5.4.1 Interactie

De interactie “Verstrekk Financiële verantwoording” wordt uitgevoerd volgens het interactiepatroon asynchroon vrij bericht. Dit loopt van inningensysteem naar financiële administratie, zie Figuur 20. Het inningensysteem verstuurt hiertoe het bericht FIN:Di01-verstrekkFinancieleVerantwoording aan de financiële administratie.

Het bericht FIN:verstrekkFinancieleVerantwoording bevat 1 of meerdere entiteiten van het entiteitstype ‘Financiële verantwoording’ die de financiële verantwoording van de vordering bevatten. Het bevat een complexType Vorderende Organisatie dat de herkomstinformatie zoals gemeenten en systeem bevat. Kern van het bericht wordt gevormd door 1 of meer groepsattributen van het type Verantwoordingsperiode. Deze groepsattributen bevatten op hun beurt weer één of meer groepsattributen van het type Boeking.



Figuur 20 Interactie “Kennisseving Financiële verantwoording”

Het inningensysteem biedt deze via een vrij bericht aan aan de financiële administratie. Deze reageert met 1 van de volgende berichten:

Koppelvlakspecificatie Keten Betalen en Invorderen

Bv03: een bevestigingsbericht als functionele asynchrone respons;

Fo03: een foutbericht als functionele asynchrone respons.⁶

⁶ StUF-specificatie 03.01

Koppelvlakspecificatie Keten Betalen en Invorderen

6 Beveiliging en autorisatie

Voor beveiliging en autorisatie geldt als uitgangspunt dat de services die in deze specificatie beschreven zijn uitsluitend binnengemeentelijk gebruikt worden.

De eisen van informatiebeveiliging en autorisatie die gesteld worden aan de beschreven koppelfuncties zijn gelijk aan de eisen die gelden voor het ontsluiten van gegevens via internet door middel van de betrokken systemen en ICT-infrastructuur. De betrokken systemen dienen zelf zorg te dragen voor adequate authenticatie en autorisatievoorzieningen.

Op technisch vlak gelden voor de koppelfuncties de volgende aanvullende eisen.

6.1 Authenticatie

De authenticatie dient door het ontvangende systeem, de serviceprovider, plaats te vinden. Het ontvangende systeem dient de identiteit van het zendende systeem vast te stellen.

6.2 Autorisatie

Op basis van het StUF: Stuurgegeven </applicatie> van het zendende systeem dient het ontvangende systeem te bepalen of de gevraagde service / functie/ koppeling door het zendende systeem mag worden gebruikt.

Protocollen:

- StUF protocolbindingen 3.10 / HTTPS/XML/SOAP

Koppelvlakspecificatie Keten Betalen en Invorderen

Bijlage A: Entiteiten

I. Vordering

Entiteitstype: VORDERING					
Definitie:	Een op te eisen bedrag door gemeente van DEBITEUR, ontstaan vanuit haar publiekrechtelijke of privaatrechtelijke diensten.				
Herkomst:	Betalen en Invorderen Services 1.0	Mnemonic:	VRD	Unieke aanduiding:	Combinatie van unieke aanduiding van VORDERENDE ORGANISATIE met tsa en vorderingnummer
Toelichting:					

Koppelvlakspecificatie Keten Betalen en Invorderen

Vorderingnummer	<p>Nummer om de VORDERING in de keten uniek te identificeren.</p> <p><i>Toelichting:</i> Per TSA moet er voor gezorgd worden dat elke vordering een uniek nummer heeft voor de TSA.</p>	AN(64)	1	vorderingnummer	
Factuurnummer	<p>Kenmerk dat het inningensysteem als aanduiding van de vordering op de factuur kan vermelden.</p> <p><i>Toelichting:</i> Bedoeld als vorderingnummer niet als factuurnummer gebruikt kan worden. Alleen gebruikt als 'Factuur uitgestuurd' de waarde 'Nee' heeft. Als factuurnummer leeg wordt het vorderingnummer als factuurnummer op factuur geprint.</p>	AN(64)	0,1	factuurnummer	
Creatiedatum	<p>De datum waarop de VORDERING is ontstaan.</p> <p><i>Toelichting:</i> Vordering ontstaat altijd in taakspecifieke applicatie.</p>	xs:date	1	creatiedatum	
Factuurdatum	<p>De datum waarop de factuur is uitgereikt (c.q. verstuurd) zoals bedoeld in Wet OB68.</p> <p><i>Toelichting:</i> Optioneel omdat factuur niet door TSA uitgestuurd hoeft te zijn. In dat geval bepaalt het inningensysteem de factuurdatum. Moet gevuld zijn als 'Factuur uitgestuurd' op 'Ja' staat.</p>	xs:date	0,1	factuurdatum	
Vervaldatum	<p>Uiterste datum waarop het totaalbedrag van de VORDERING moet zijn voldaan.</p> <p><i>Toelichting:</i></p>	xs:date	0,1	vervaldatum	

Koppelvlakspecificatie Keten Betalen en Invorderen

	Moet gevuld zijn als 'Factuur uitgestuurd' op 'Ja' staat.				
tsa	Systeemcode van de taakspecifieke applicatie (TSA) waarvandaan VORDERING is verstuurd. <i>Toelichting:</i> Inningensysteem bepaalt op basis van dit attribuut de URL die wordt gebruikt voor het versturen van statusberichten betreffende de VORDERING (zie 5.2).	AN(200)	1	tsa	
Factuur uitgestuurd	Indicatie of de VORDERING door de taakspecifieke applicatie al is uitgestuurd naar de burger. <i>Toelichting:</i> Als deze op 'Nee' staat moet inningensysteem factuur versturen.	Ja/Nee veld ⁷	1	indicatorFactuurUitgestuurd	
Algemene factuuromschrijving	Een voor de DEBITEUR herkenbare omschrijving van de VORDERING.	AN(1000)	1	factuuromschrijving	
Valutacode	Aanduiding van de muntsoort waarin bedragen die op de factuur voorkomen zijn uitgedrukt. <i>Toelichting:</i> Defaultwaarde factuur is EUR.	A(3) Volgens drieletterige valutacode	1	valutacode	

⁷ Definitie in Bijlage B

Koppelvlakspecificatie Keten Betalen en Invorderen

		(ISO 4217)			
Totaalbedrag excl. Btw	Het totaalbedrag van de VORDERING dat verschuldigd is, zonder dat de Btw daar in is meegenomen. <i>Toelichting:</i> Som van alle 'Bedrag excl. Btw'-attributen van alle vorderingregels.	Bedrag ⁸	1	totaalbedragExclBTW	
Totaalbedrag Btw	Het totaalbedrag van de VORDERING dat aan BTW verschuldigd is. <i>Toelichting:</i> Som van alle Btw in de VORDERING. Btw regels. Heeft de waarde 0 als er geen Btw wordt geheven en er geen Btw-regels zijn.	Bedrag	1	totaalbedragBTW	
Totaalbedrag incl. Btw	Het totaalbedrag van de VORDERING dat verschuldigd is, inclusief alle Btw. <i>Toelichting:</i> Som van alle 'Bedrag incl. Btw'-attributen van alle vorderingregels.	Bedrag	1	totaalbedragInclBTW	
Publiekrechtelijk	Indicatie of het een publiekrechtelijke VORDERING betreft. <i>Toelichting:</i> Bij de waarde 'Nee' is deze altijd privaatrechtelijk. Publiekrechtelijke vorderingen betreffen vorderingen die ontstaan vanuit de publieke taken die de gemeente uitvoert, zoals belastingen,	Ja/Nee-veld	1	indicatorPubliekrechtelijk	

⁸ Definitie in Bijlage B

Koppelvlakspecificatie Keten Betalen en Invorderen

	boetes en vergunningen. Privaatrechtelijke vorderingen betreffen alle niet publieke vorderingen, zoals vorderingen die ontstaan uit de verhuur van een sportzaal.				
Btw-totaalregel	Specificatie van het totaalbedrag van de verschuldigde Btw van de VORDERING voor één Btw-categorie. <i>Toelichting:</i> Als er met de VORDERING geen Btw wordt geheven hoeven er geen Btw-regels meegegeven te worden.	Grp: Btw-Totaalregel	0.*	totaalregelsBTW	
Taaknummer	Niet unieke verwijzing om de VORDERING te relateren aan het eigen werkproces van gemeente.	AN(64)	0,1	taaknummer	
Invorderingsschema	Specificatie van de wijze waarop de burger geacht wordt de VORDERING te voldoen. <i>Toelichting:</i> Geeft aan wanneer opvolging gegeven wordt in het geval van niet voldoen van de VORDERING.	Grp: Invorderings-schema	1	invorderingsschema	
Automatische incasso	Gegevens voor het automatisch incasseren van de VORDERING. <i>Toelichting:</i> Als dit veld is gevuld kan de VORDERING door het inningensysteem met automatische incasso worden geïnd	Grp: Automatische Incasso	0,1	automatischeIncasso	
Vorderingsregel	Specificatie van één van de afzonderlijke componenten waaruit de VORDERING is opgebouwd.	Grp: Vorderings-regel	1..*	vorderingsregel	

Koppelvlakspecificatie Keten Betalen en Invorderen

Groepattribuut: Btw-totaalregel

Attribuutnaam	Definitie	Formaat	Kard.	XML-tag	Waardenverzamelingen
Totaalbedrag Btw	Som van de bedragen Btw van alle vorderingsregels met dezelfde Btw-categorie.	Bedrag	1	btt.totaalbedragBTW	
Btw-categorie	De categorie, zoals in Wet OB68 of een daaruit voortvloeiende regeling is gespecificeerd, ter berekening van de verschuldigde BTW.	AN(3)	1	btt.categorieBTW	Lijst Btw-categorieën: LAA: Laag, HOO: Hoog, VER: Verlegd, NUL: 0-Btw.

Groepattribuut: Invorderingschema

Invorderingsregime	De wijze waarop opvolging dient te worden gegeven aan de VORDERING. <i>Toelichting:</i> Onderscheiden worden eindvervolg of termijnvervolg. Wordt overgegaan op dwanginvordering na verlopen vervaltermijn termijnen, of na verlopen vervaldatum	A(2)	1	ivs.invorderingsregime	Lijst invorderingsregime: EV: Eindvervolg, TV: Termijnvervolg.
--------------------	--	------	---	------------------------	--

Koppelvlakspecificatie Keten Betalen en Invorderen

Termijn	<p>Specificatie van een termijn waarmee de VORDERING kan worden voldaan.</p> <p><i>Toelichting:</i> In het geval van eindvervolg zijn deze niet dwingend, in het geval van termijnvervolg wel. Hier kunnen ook termijnen voor automatische incasso worden weergegeven.</p>	Grp:Termijn	0..*	ivs.invorderingsTermijn	
---------	--	-------------	------	-------------------------	--

Groepattribuut: Termijn

Datum	<p>Datum waarop het termijnbedrag incl. Btw door DEBITEUR voldaan moet zijn.</p> <p><i>Toelichting:</i> Als datum niet is opgegeven bepaalt inningensysteem data en vervaldatum van de termijnen.</p>	xs:date	0,1	trm.datum	
Termijnbedrag incl. Btw	<p>Te betalen bedrag van de termijn incl. Btw.</p> <p><i>Toelichting:</i> Als termijnbedrag niet is ingevuld berekent inningenapplicatie termijnbedrag</p>	Bedrag	0,1	trm.termijnbedrag	
Vervaldatum	<p>Vervaldatum van de termijn.</p> <p><i>Toelichting:</i> Kan alleen waarde hebben bij invorderingsregime waarde 'TV' (termijnvervolg) heeft. Als datum niet is opgegeven bepaalt inningenapplicatie data en</p>	xs:date	0,1	trm.vervaldatum	

Koppelvlakspecificatie Keten Betalen en Invorderen

	vervaldatum van de termijnen.				
--	-------------------------------	--	--	--	--

Groepattribuut: Automatische incasso

Machtigingskenmerk	Kenmerk volgens de automatische incasso conform SEPA (Single Euro Payments Area)	AN(35)	1	ain.machtigingskenmerk	Ook toegestaan: '-'
Afgiftedatum incasso	Afgiftedatum automatische incasso conform SEPA	xs:date	1	ain.afgiftedatumIncasso	
Rekeningnummer	Rekeningnummer waarvan automatische incasso geïncasseerd moet worden.	AN(34)	1	Ain.rekeningnummer	IBAN-Specificatie. Zie http://nl.wikipedia.org/wiki/International_Bank_Account_Number
BIC	BIC-Code bij rekeningnummer. <i>Toelichting:</i> BIC is voorlopig toegevoegd en zal verdwijnen i.v.m. SEPA-richtlijnen. De BIC (Bank Identificatie Code) wordt gebruikt bij internationale transacties. De code geeft echter geen omschrijving van individuele rekeningen, maar enkel van een bank. Vroeger heette deze code de SWIFT (Society for Worldwide Interbank Financial Telecommunication).	A(11):	0,1	ain.bic	<ul style="list-style-type: none"> • 4 letters (bankcode) • 2 letters (landcode) • 2 letters of getallen (locatiecode) • eventueel 3 extra letters (branchecode) Wanneer de laatste drie letters niet gebruikt worden, komt hier meestal 'xxx' te staan

Koppelvlakspecificatie Keten Betalen en Invorderen

Groepattribuut: Vorderingsregel

Attribuutnaam	Definitie	Formaat	Kard.	XML-tag	Waardenverzamelingen
Bedrag incl. Btw	Het (deel)bedrag binnen de VORDERING dat verschuldigd is op basis van de vorderingsregel, inclusief de verschuldigde Btw.	Bedrag	1	vrr.bedragInclBtw	
Bedrag excl. Btw	Het (deel)bedrag binnen de VORDERING dat is verschuldigd op basis van de vorderingsregel, zonder dat de Btw daar in is meegenomen.	Bedrag	1	vrr.bedragExclBtw	
Bedrag Btw	Het bedrag aan Btw dat binnen de vorderingsregel is verschuldigd.	Bedrag	1	vrr.bedragBTW	
Btw-categorie	De categorie, zoals in Wet OB68 of een daaruit voortvloeiende regeling is gespecificeerd, ter berekening van de verschuldigde BTW voor de vorderingsregel.	AN(3)	1	vrr.categorieBTW	Lijst Btw-categorieën: LAA: Laag, HOO: Hoog, VER: Verlegd, NUL: 0-Btw.
Btw-Percentage	Het percentage, zoals in Wet OB68 of een daaruit voortvloeiende regeling is gespecificeerd, ter berekening van de verschuldigde BTW voor de vorderingsregel.	Percentage ⁹	1	vrr.percentageBTW	

⁹ Definitie in Bijlage B

Koppelvlakspecificatie Keten Betalen en Invorderen

Vorderingstype	Karakteristiek kenmerk van gelijksoortige VORDERINGen. <i>Toelichting:</i> Geeft aan wat voor soort vordering het betreft. Dit om onderscheid te maken tussen: aanslagen, verminderingsen, facturen, etc.	AN(3)	1	vrr.vorderingstype	Lijst Vorderingstype : FAC: Factuur, AAN: Aanslag, VRM: Vermindering, VRH: Verhoging, KWi: Kwijtschelding, CRE: Creditfactuur, VOO: Voorlopige aanslag, OVE: Overig.
Vorderingscode	Codering van een VORDERING om deze aan journaalposten te kunnen toedelen. <i>Toelichting:</i> Deze wordt gebruikt om VORDERING in financiële administratie te kunnen boeken. Veelal wordt een code gebruikt die in het inningensysteem wordt omgezet in een grootboekrekening. Afgeraden wordt grootboekrekeningen (bijv. conform BBV) al vanuit de TSA mee te geven. Het beheer van Grootboek/BBV ligt namelijk meer in beheer bij grootboek (en soms in inningen). Gemeente moet dit stukje invulling van het koppelvlak zelf doen. Is niet centraal te regelen. Gemeente moet zelf weten of ze een link naar het grootboek of het hele grootboek opnemen.	AN(200)	1	vrr.code	
Omschrijving	Voor DEBITEUR herkenbare aanduiding die de inhoud van de vorderingsregel omschrijft. <i>Toelichting:</i>	AN(1000)	1	vrr.omschrijving	

Koppelvlakspecificatie Keten Betalen en Invorderen

	Moet geschikt zijn voor print op factuur. Gaat ook naar financieel systeem.				
Toelichting	Voor DEBITEUR herkenbare toelichting bij vorderingsregel. <i>Toelichting:</i> Wordt niet naar financiële administratie doorgegeven.	AN(1000)	0,1	vrr.toelichting	
Aantal	Aantal eenheden waarvoor VORDERENDE ORGANISATIE betaling vraagt.	N(99)	0,1	vrr.aantal	
Eenheid	Een voor de VORDERENDE ORGANISATIE, DEBITEUR en belastingdienst voldoende eenduidige aanduiding van een soort goed c.q. dienst, waarvan de vordering voor de levering (van een aantal daarvan) betaling vraagt.	AN(200)	0,1	vrr.eenheid	
Stuksprijs excl. Btw	Prijs (Excl. Btw) van de eenheden waarvoor betaling wordt gevraagd.	Bedrag	0,1	vrr.stuksprijsExclBTW	

Groepattribuut: Vorderingstatus

Datum en tijd	Datum en tijd waarop status werd opgevraagd. <i>Toelichting:</i> In geval van statuswijziging datum en tijd dat de statuswijziging	xs:dateTime	1	vrs:datumEnTijd	

Koppelvlakspecificatie Keten Betalen en Invorderen

	wordt doorgegeven.				
Totaal betaald	Totale betaald bedrag ter voldoening van de VORDERING op Datum en tijd	Bedrag	0,1	vrs:totaalBetaald	
Deelbedrag betaald	Het laatst betaalde bedrag ter voldoening van de VORDERING op Datum en tijd	Bedrag	0,1	vrs:deelbedragBetaald	
Opmerkingen	Aanvullende melding bij de status. <i>Toelichting:</i> Hier kan extra statusinformatie worden toegevoegd, zoals de omschrijving bij de laatste betaling worden meegegeven.	AN(1000)	0,1	vrs:opmerkingen	
Status	Status VORDERING op Datum en tijd zoals bekend in het Inningensysteem	AN(3)	1	vrs:status	Lijst Vorderingstatus: ONV: Vordering onverwerkt (Initiële status Vordering, Vordering is nog niet opgenomen in inningensysteem), VRW: Verwerkt (Vordering is opgenomen in administratie Inningensysteem), VRS: Verstuurd (Vordering/factuur is verstuurd aan DEBITEUR), BET: Betaald (Volledige vorderingbedrag is betaald), INV, Interne Invorderingsstap genomen (Invorderingstap gezet binnen invorderingssysteem. Bijv. herinnerd, aangemaand, etc.), EXT: Extern belegd Vordering extern

Koppelvlakspecificatie Keten Betalen en Invorderen

					<p>overgedragen. Bijv. bij deurwaarder),</p> <p>ONI: Oninbaar verklaard (In het Inningensysteem¹⁰ wordt de VORDERING oninbaar verklaard),</p> <p>KWI: Kwijtescholden (In het Inningensysteem wordt de VORDERING kwijtescholden),</p> <p>VRM: Verminderd (In het Inningensysteem wordt de VORDERING oninbaar verminderd),</p> <p>VRN: Vernietigd (In het Inningensysteem wordt de VORDERING oninbaar vernietigd),</p> <p>OVE: Overige (Overige niet voorziene statussen).</p>
--	--	--	--	--	--

Relaties

Naam	Definitie	Kardinaliteit	Herkomst	XML-tag / Mnemonic
VORDERING is ontstaan in	De ZAAK waarin, tijdens de behandeling daarvan, de	0,1 (vv ¹¹ . 1 -	FIN	VRDZAK (v.v. ZAKVRD)

¹⁰ Oninbaar verklaren, kwijteschelden, verminderen en vernietigen van vorderingen is de TSA leiden in alle gevallen tot een creditvordering die aan het Inningensysteem wordt aangeboden. In deze gevallen ontstaat er nooit een status: kwijteschelden, verminderen of vernietigen. Deze statussen treden alleen op bij statuswijzigingen in het Inningensysteem.

Koppelvlakspecificatie Keten Betalen en Invorderen

ZAAK	VORDERING is ontstaan.	*)		
VORDERING wordt betaald door DEBITEUR	De DEBITEUR die de VORDERING moet betalen	1 (vv 1 - *)	FIN	VRDDEB (v.v. (DEBVRD)
VORDERING heeft betrekking op VORDERING	Verwijzing naar eerdere VORDERING in geval van creditering. <i>Toelichting:</i> Voor vastleggen verwijzing waarop creditnota op van toepassing is.	0,1 (vv 1 - *)	FIN	VRDVRD
VORDERING heeft VORDERENDE ORGANISATIE	De VORDERENDE ORGANISATIE die de VORDERING heeft op de DEBITEUR	1 (vv. 1 - *)	FIN	VRDCRE (v.v. CREVRD)
VORDERING is opgelegd door ORGANISATORISCHE EENHEID	De ORGANISATORISCHE EENHEID van de NIET-NATUURLIJK PERSOON die verantwoordelijk is voor het opleggen van de vordering.	0,1 (v.v. *)	FIN	VRDORG (v.v. ORGVRD)

II. Vorderende Organisatie

Entiteitstype:	VORDERENDE ORGANISATIE
Definitie:	De partij aan wie in het kader van een VORDERING moet worden betaald voor het leveren van een goed of een dienst.

¹¹ Vice versa

Koppelvlakspecificatie Keten Betalen en Invorderen

Herkomst:	Betalen en Invorderen Services 1.0	Mnemonic:	CRE	Unieke aanduiding:	De unieke aanduiding van de gerelateerde NIET NATUURLIJK PERSOON
Toelichting:	<p>In de keten "Betalen en Invorderen" is de Vorderende Organisatie vaak de gemeente.</p> <p>Bij publiekrechtelijke taken kan het ook gaan om het innen van belastingen.</p> <p>Een Vorderende Organisatie wordt ook wel Schuldeiser bij VORDERING genoemd.</p>				

Relaties

Naam	Definitie	Kardinaliteit	Herkomst	XML-tag / Mnemonic
VORDERING heeft VORDERENDE ORGANISATIE	De VORDERENDE ORGANISATIE die de VORDERING heeft op de DEBITEUR	1 (v.v. 1 - *)	FIN	VRDCRE (v.v. CREVRD)
FINANCIËLE VERANTWOORDING is van VORDERENDE ORGANISATIE	De VORDERENDE ORGANISATIE waaraan de FINANCIËLE VERANTWOORDING wordt afgelegd.	1 (v.v. *)	FIN	FVWCRE (v.v. CREFVW)
VORDERENDE ORGANISATIE is een NIET NATUURLIJK PERSOON	De NIET-NATUURLIJKe PERSOON zijnde de VORDERENDE ORGANISATIE.	1 (v.v. *)	FIN	CRENNP (v.v. NNPCRE)

Koppelvlakspecificatie Keten Betalen en Invorderen

III. Debiteur

Entiteitstype: DEBITEUR					
Definitie:	Een burger of bedrijf die de VORDERING (nog) moet betalen.				
Herkomst:	Betalen en Invorderen Services 1.0	Mnemonic:	DEB	Unieke aanduiding:	De unieke aanduiding van de specialisatie (van DEBITEUR):NIET NATUURLIJK PERSOON of NATUURLIJK PERSOON.
Toelichting:	Een persoon of een bedrijf dat moet betalen in het kader van gemeentelijke taken zoals het heffen van belastingen, of die moet betalen geleverde goederen of diensten. Debiteur wordt ook wel genoemd: Schuldenaar van de VORDERING				

Debiteurnummer	Nummering of codering die door gemeente of andere uitvoerder (zoals een regionaal belastingkantoor) gehanteerd kan worden voor aanduiding van DEBITEUR.	AN(64)	0,1	debiteurnummer	

Relaties

Naam	Definitie	Kardinaliteit	Herkomst	XML-tag / Mnemonic
VORDERING wordt betaald door DEBITEUR	De DEBITEUR die de VORDERING moet betalen	1 (vv 1 - *)	FIN	VRDDEB (v.v. (DEBVRD)

Koppelvlakspecificatie Keten Betalen en Invorderen

DEBITEUR is een NIET NATUURLIJK PERSOON	De NIET-NATUURLIJK PERSOON zijnde de DEBITEUR. <i>Toelichting:</i> De gegevens van de NNP zijn te vinden bij de Niet Natuurlijk Persoon. Debiteur is of natuurlijk of een niet-natuurlijk persoon. Als deze relatie aanwezig is, mag de relatie “Debiteur is een natuurlijk persoon” niet aanwezig zijn.	0,1 (v.v. *)	FIN	DEBNNP (v.v. NNPDEB)
DEBITEUR is een NATUURLIJK PERSOON	De NATUURLIJK PERSOON zijnde de DEBITEUR <i>Toelichting:</i> De gegevens van de NP zijn te vinden bij het Natuurlijk Persoon. Debiteur is of natuurlijk of een niet-natuurlijk persoon. Als deze relatie aanwezig is mag de relatie “Debiteur is een niet natuurlijk persoon” niet aanwezig zijn.	0,1 (v.v. *)	FIN	DEBNPS (v.v. NPSDEB)

IV. Financiële verantwoording

Entiteittype: FINANCIËLE VERANTWOORDING					
Definitie:	Verdichting van een aantal boekingen naar boekingscodes, over één periode, bedoeld om informatie over boekingen in inningensysteem periodiek door te geven aan financiële administratie.				
Herkomst:	Betalen en Invorderen Services 1.0	Mnemonic:	FVW	Unieke aanduiding:	Verantwoordingsnummer en de unieke aanduiding van de specialisatie (van VORDERENDE ORGANISATIE):NIET NATUURLIJK PERSOON

Koppelvlakspecificatie Keten Betalen en Invorderen

Toelichting:	Een financiële verantwoording bevat van één Vorderende Organisatie één periode met boekingen die in de financiële administratie verwerkt moeten worden. Boeking worden vertaald naar bedragen op journaalposten.
---------------------	---

Verantwoordings- nummer	Nummer om de FINANCIËLE VERANTWOORDINGen per VORDERENDE ORGANISATIE uniek te identificeren	N(9)	1	verantwoordingsnu mmer	
Datum en tijd	Datum en tijd waarop FINANCIËLE VERANTWOORDING is gegenereerd.	xs:dateTime	1	datumEnTijd	
Boeking	Het financiële feit dat geregistreerd kan worden in de Financiële administratie.	Grp:Boeking	1..*	boeking	
Begindatum verantwoordings- periode	Eerste datum van de boekingsperiode waarvan er boekingen in de FINANCIËLE VERANTWOORDING zijn opgenomen	xs:date	1	begindatum	
Einddatum verantwoordings- periode	Laatste datum van de boekingsperiode waarvan er boekingen in de FINANCIËLE VERANTWOORDING zijn opgenomen	xs:date	1	einddatum	

Groepattribuut: Boeking

--	--	--	--	--	--

Koppelvlakspecificatie Keten Betalen en Invorderen

Boekingssleutel	Aanduiding van het Grootboekonderdeel waaronder boekingen geregistreerd worden in het financiële systeem. <i>Toelichting:</i> Afhankelijk van de configuratie van het financiële systeem wordt het grootboeknummer doorgegeven, of maakt het financiële systeem de mapping van de sleutel naar de grootboekrekening	AN(256)	1	boe.boekingssleutel	
Bedrag incl. Btw	Het totaalbedrag van de boeking, inclusief de daarbij horende Btw.	Bedrag	1	boe.bedragInclBTW	
Bedrag excl. Btw	Het totaalbedrag van de boeking, exclusief de daarbij horende Btw.	Bedrag	1	boe.bedragExclBTW	
Btw-bedrag	Het bedrag aan Btw van de boeking,.	Bedrag	1	boe.bedragBTW	

Relaties

Naam	Definitie	Kardinaliteit	Herkomst	XML-tag / Mnemonic
FINANCIËLE VERANTWOORDING is van VORDERENDE ORGANISATIE	De VORDERENDE ORGANISATIE waaraan de FINANCIËLE VERANTWOORDING wordt afgelegd.	1 (v.v. *)	FIN	FVWCRE (v.v. CREFVW)

V. Zaak

Entiteitstype:	ZAAK
Definitie:	Een samenhangende hoeveelheid werk met een welgedefinieerde aanleiding en een welgedefinieerd eindresultaat, waarvan kwaliteit en doorlooptijd bewaakt moeten

Koppelvlakspecificatie Keten Betalen en Invorderen

	worden.				
Herkomst:	RGBZ 1.0	Mnemonic:	ZAK	Unieke aanduiding:	Zaakidentificatie
Toelichting:	Het betreft de zaak waarin, tijdens de behandeling daarvan, de invordering is ontstaan.				

Zaakidentificatie	Deze identificatie kan zowel intern als extern worden gebruikt om snel te kunnen refereren aan een bepaalde zaak.	AN(40)	1	zaakid	1e 4 posities: gemeentecode van de gemeente die verantwoordelijk is voor de behandeling van de zaak; pos. 5 – 40: alle alfanumerieke tekens m.u.v. diacrieten

Relaties

Naam	Definitie	Kardinaliteit	Herkomst	XML-tag / Mnemonic
VORDERING is ontstaan in ZAAK	De ZAAK waarin, tijdens de behandeling daarvan, de VORDERING is ontstaan.	0,1 (vv ¹² . 1 - *)	FIN	VRDZAK (v.v. ZAKVRD)

¹² Vice versa

Koppelvlakspecificatie Keten Betalen en Invorderen

VI. Natuurlijk persoon

Entiteitstype: NATUURLIJK PERSOON					
Definitie:	Een INGESCHREVEN PERSOON of ANDER NATUURLIJK PERSOON				
Herkomst:	RSGB 1.0	Mnemonic:	NPS	Unieke aanduiding:	De code voor de Subjecttypering gevolgd door de unieke aanduiding van de INGESCHREVEN PERSOON of ANDER NATUURLIJK PERSOON
Toelichting:	Betalen en Invorderen Services 1.0 gebruikt de gegevensdefinitie voor natuurlijk persoon zoals gedefinieerd in: Standaard Prefill eFormulier services v1.0, "natuurlijk persoon"				

VII. Niet-natuurlijk persoon

Entiteitstype: NIET-NATUURLIJK PERSOON					
Definitie:	Een INGESCHREVEN NIET-NATUURLIJK PERSOON of een ANDER BUITENLANDS NIET-NATUURLIJK PERSOON				
Herkomst:	RSGB 1.0	Mnemonic:	NNP	Unieke aanduiding:	De code voor de Subjecttypering gevolgd door de unieke aanduiding van de INGESCHREVEN NIET-NATUURLIJK PERSOON of ANDER BUITENLANDS NIET-NATUURLIJK PERSOON

Koppelvlakspecificatie Keten Betalen en Invorderen

Toelichting:	Het betreft hier alle niet-natuurlijke personen waarop als debiteur een vordering is opgelegd en/of die als Vorderende Organisatie gekenmerkt zijn. Betalen en Invorderen Services 1.0 gebruikt de gegevensdefinitie voor Niet-natuurlijk persoon zoals gedefinieerd in: Standaard Prefill eFormulier services v1.0, “niet natuurlijk persoon”
---------------------	--

VIII. Organisatorische eenheid

Entiteitstype: ORGANISATORISCHE EENHEID					
Definitie:	Het deel van een functioneel afgebakend onderdeel binnen de organisatie dat haar activiteiten uitvoert binnen een VESTIGING VAN ZAAKBEHANDELENDE ORGANISATIE en die verantwoordelijk is voor de behandeling van zaken.				
Herkomst:	RGBZ 1.0	Mnemonic:	OEH	Unieke aanduiding:	Combinatie van (achtereenvolgens) de unieke aanduiding van VESTIGING VAN ZAAKBEHANDELENDE ORGANISATIE, waarin de ORGANISATORISCHE EENHEID gehuisvest is, met Organisatie-eenheid-identificatie
Toelichting:	Het betreft de afdelingen, teams, diensten e.d. van de organisatie zijnde een Vorderende Organisatie, voor zover relevant voor de invordering.				

identificatie	Identificerend kenmerk van organisatorische eenheid	RGBZ	1	identificatie
Naam	Naam van organisatorische eenheid	RGBZ	1	naam

Relaties

Koppelvlakspecificatie Keten Betalen en Invorderen

Naam	Definitie	Kardinaliteit	Herkomst	XML-tag / Mnemonic
VORDERING is opgelegd door ORGANISATORISCHE EENHEID	De ORGANISATORISCHE EENHEID van de NIET-NATUURLIJK PERSOON die verantwoordelijk is voor het opleggen van de VORDERING.	0,1 (v.v. *)	FIN	VRDORG (v.v. ORGVRD)

Koppelvlakspecificatie Keten Betalen en Invorderen

Bijlage B: Datatypes

Bedrag	Datatype voor alle bedragen van de standaard	N(11)		<p>Eén veld:</p> <p>N(11) Bedrag in centen,</p> <p>Voorbeeld XML voor 12,00:</p> <p><bedrag>1200</bedrag></p>
Percentage	Datatype voor alle percentages van de standaard	N(6)		<p>Eén veld:</p> <p>N(6) Percentage in honderdste procenten</p> <p>Voorbeeld XML voor 15,00%:</p> <p><percentage>1500</percentage></p>
Ja/Nee-veld	Mogelijke waarden 'Ja' of 'Nee'	Waarde uit lijst 'Ja' of 'Nee'		

Koppelvlakspecificatie Keten Betalen en Invorderen

Bijlage C: Afkortingen, begrippen en symbolen

Afkorting	Omschrijving
BAG	Basisregistratie Adressen en Gebouwen.
BGT	Basisregistratie Grootchalige Topografie.
BLAU	Basisregistratie Lonen, Arbeids- en Uitkeringsverhoudingen.
BRI	Basisregistratie Inkomen.
BRK	Basisregistratie Kadaster.
BRO	Basisregistratie Ondergrond.
BRP	Basisregistratie Personen.
BRT	Basisregistratie Topografie.
BRV	Basisregistratie Voertuigen.
DMS	Document Management Systeem.
GBA	Gemeentelijk Basisadministratie.
GEMMA	Gemeentelijke model architectuur.
GEMMA Softwarecatalogus	Website waar leveranciers kunnen aangeven met welke software ze oplossingen bieden voor referentiecomponenten uit de GEMMA applicatie atlas en welke standaarden ondersteund worden. URL van de Softwarecatalogus: https://www.softwarecatalogus.nl
Koppelvlak	Een technische beschrijving, gerelateerd aan een (technische) standaard om de interface tussen twee gegevenscomponenten te beschrijven in zowel functie als inhoud.
NHR	Nieuw Handelsregister
NUP	Nationaal Uitvoerings Programma.
Operatie NUP	Binnen operatie NUP wordt het Nationaal Uitvoerings Programma (NUP) geoperationaliseerd. Zie ook: www.operatienup.nl
OZB	Onroerende zaakbelasting.
RGBZ	Referentiemodel Gemeentelijke Basisgegevens Zaken.
RNI	Registratie Niet-Ingezetenen.
RSGB	Referentiemodel Stelsel van Gemeentelijke Basisgegevens.
RV ..	Resultaatverplichting (i-NUP).
WOZ	Waardering Onroerende Zaken.